

UNGDOMSSANKTIONEN

Effektevaluering af en styrkelse af sanktionen

Anne-Julie Boesen Pedersen
Justitsministeriets Forskningskontor
August 2013

Indholdsfortegnelse

1. Indledning.....	3
2. Ungdomssanktionens målgruppe, forløb og domme	3
3. Datamateriale og metode.....	4
4. Sammenligning af de to populationer	6
5. Observeret recidiv	12
6. Analyse af effekt af lovændringen vedrørende ungdomssanktions indhold.....	18
7. Opsamling og diskussion	21
Bilag 1	24
Bilag 2	27
Bilag 3	28
Bilag 4	29
Bilag 5	30

1. Indledning

Ungdomssanktionen blev indført med virkning fra den 1. juli 2001 ved lov nr. 469 af 7. juni 2001 om ændring af straffeloven og lov om social service. Indholdet i ungdomssanktionen er sidenhen blevet styrket via en ændring af lov om social service, som trådte i kraft d. 1. august 2007. Denne lovændring indebærer et øget fokus på skole og beskæftigelse samt tilknytning af en koordinator til de unge under sanktionens forløb med henblik på sikre henholdsvis større grad af kontinuitet og øget inddragelse af de unge og deres forældre i sanktionens forløb og målsætninger.

Der er tidligere foretaget flere undersøgelser af ungdomssanktionen, herunder en undersøgelse af sanktionens kriminalpræventive effekt foretaget af Justitsministeriets Forskningskontor i 2009.¹ På baggrund af forslag fra Kommissionen vedrørende ungdomskriminalitet, fremsat i betænkning nr. 1508 ”Indsatsen mod ungdomskriminalitet,” blev det besluttet, at ungdomssanktionen på ny skulle evalueres med henblik på at se på betydningen af ændringerne fra 2007. Rambøll har i 2012 evalueret sanktionen med fokus på implementeringen af ændringerne,² mens der i denne evaluering ses på, hvorvidt sanktionens kriminalpræventive effekt er ændret efter sanktionens styrkelse i 2007. Kommissionen kom samtidig med forslag om, at det undersøges, hvorvidt der er forskel i recidivet blandt unge, der har været i et sammenhængende forløb i samme organisatoriske regi, i forhold til unge, der har gennemført et ungdomssanktionsforløb på institutioner uden organisatorisk sammenhæng. Denne sammenhæng mellem kontinuitet i sanktionens forløb og de unges recidiv indgår ligeledes i evalueringen som en del af en deskriptiv analyse af andelen, der begår ny kriminalitet.

2. Ungdomssanktionens målgruppe, forløb og domme

Efter 1. juli 2001 har unge lovovertrædere kunnet blive idømt en ungdomssanktion efter straffelovens § 74 a, stk. 1: ”Hvis en person, der på gerningstiden ikke var fyldt 18 år, har begået grovere personfarlig kriminalitet eller anden alvorlig kriminalitet, kan retten bestemme, at den pågældende skal undergive sig en struktureret, kontrolleret socialpædagogisk behandling af 2 års varighed, hvis det må anses for formålstjenligt for at forebygge yderligere lovovertrædere.”

Ifølge bemærkningerne til lovforslaget er ungdomssanktionens målgruppe unge, som har et massivt socialpædagogisk behandlingsbehov, har begået grovere personfarlig kriminalitet eller anden alvorlig kriminalitet, og hvor strafflængden – hvis de idømtes en ubetinget fængselsstraf – må forventes at være på minimum 30 dage og maksimum 1½ år. Målgruppen er således afgrænset af fire kriterier: Alder på gerningstidspunktet, den sociale profil, et kriminalitetskrav og et strafkrav.³

Ungdomssanktionen består af et toårigt forløb, der er inddelt i tre faser af forskellig varighed. Fase 1, som består af et ophold i en sikret institution, har til formål at danne grundlag for planlægning af det

¹ Susanne Clausen & Britta Kyvsgaard (2009): ”Ungdomssanktionen. En effektevaluering.” Justitsministeriets Forskningskontor.

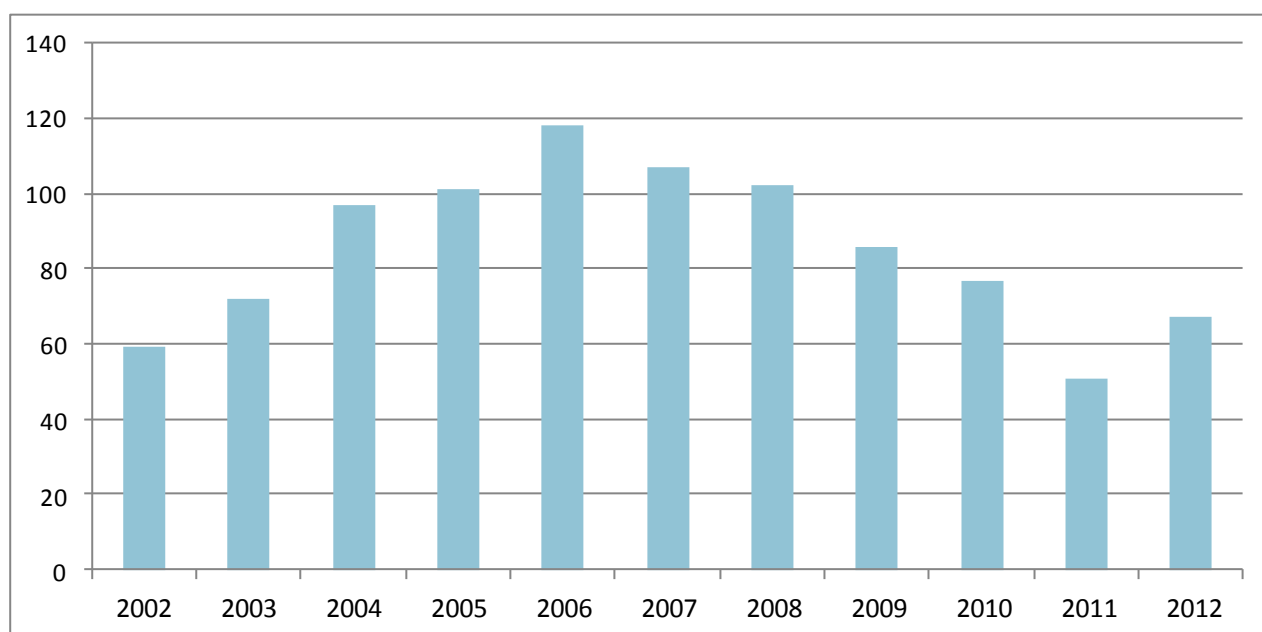
² Rambøll (2012): ”Evaluering af ungdomssanktionen.”

³ L 210 af 28. marts 2001 (Forslag til Lov om ændring af straffeloven og lov om social service).

videre socialpædagogiske forløb under sanktionen. I tilfælde hvor dette grundlag allerede er tilvejebragt via undersøgelser og udredninger af den unge i varetægtsperioden, kan fase 1 udelades, og den unge kan påbegynde sanktionen i mere åbent regi. Indledes sanktionen med fase 1, er varigheden heraf typisk indtil to måneder. Fase 2 består af et ophold i en åben døgninstitution eller andet egnet opholdssted i som regel op til 12 måneder, og fase 3 foregår i ambulans regi, fx ved at den unge bor hjemme hos forældrene eller i egen bolig med tilsyn af de kommunale myndigheder i den resterende del af den toårige periode.

Udviklingen i antallet af domme til ungdomssanktion pr. år ses af nedenstående figur.⁴

Figur 1. Antal domme til ungdomssanktion, 2002-2012.



3. Datamateriale og metode

Med henblik på at undersøge, hvorvidt styrkelsen af ungdomssanktionen fra 2007 har haft en kriminalpræventiv effekt, sammenlignes recidivet blandt unge idømt en ungdomssanktion henholdsvis før (kontrolgruppen) og efter (eksperimentergruppen) lovændringen. Kontrolgruppen omfatter 416 ungdomssanktioner, som er idømt i perioden 1. juli 2001 til 31. august 2006. Denne population stammer fra den tidligere effektundersøgelse af ungdomssanktionen foretaget af Justitsministeriets Forskningskontor. Eksperimentergruppen består af 145 domme til ungdomssanktion, som er idømt i perioden 1. august 2007 til 1. februar 2009. Disse domme er de senest mulige, der kan inkluderes i denne undersøgelse, idet sanktionens varighed er to år, og der efterfølgende kræves en toårig observationsperiode til at måle recidiv. Undersøgelsen omfatter i alt 561 domme.⁵

⁴ 2001 indgår ikke, da ungdomssanktionen først trådte i kraft 1. juli 2001, og det dermed alene er muligt at inkludere et halvår. I denne periode blev sanktionen idømt i 16 tilfælde.

⁵ Undersøgelsen omfatter 559 forskellige unge, da to af de unge i den samlede population er idømt mere end én ungdomssanktion.

Recidiv er i denne undersøgelse defineret som ny kriminalitet, der fører til en fældende strafferetlig afgørelse, dvs. bøde, tiltalefrafald, betinget eller ubetinget dom, foranstaltningsdom eller forlængelse af ungdomssanktionen. Recidivet måles over en toårig observationsperiode, dels fra afgørelsesdatoen og dels fra sanktionens afslutning.⁶ På grund af tidspunktet for den tidligere effektevaluerings afslutning foreligger oplysninger om recidiv målt to år efter sanktionens ophør for 210 af de i alt 416 domme i kontrolgruppen. Disse 210 domme ophører i perioden fra juli 2002 til september 2006 (alene 10 pct. af dommene afsluttes i 2002 og 2003, dvs. at observationsperioderne hovedsageligt har startdato i årene 2004-2006), mens eksperimentalgruppens sanktioner afsluttes i perioden fra oktober 2008 til februar 2011 (langt de fleste, omtrent 90 pct., afsluttes i 2009-2010).⁷

Sammenligningen af recidivet blandt de to grupper foretages via en logistisk regressionsanalyse, hvor der samtidig kontrolleres for betydningen af køn, etnisk herkomst, faktorer relateret til ungdomssanktionen og for tidligere kriminalitet. Alle variabler, der indgår i analysen, er kategoriseret, og eventuelle forskelle ses her i relation til en referencekategori. Fra start af er alle variabler inkluderet i modellen, hvorefter variabler kun beholdes i modellen, hvis signifikansniveauet (også kaldet p-værdien) er højst 5 pct. Hermed er der 95 pct. sandsynlighed for, at den viste sammenhæng ikke er tilfældig. Sammenhængens retning fremgår af odds ratio-værdien (OR) og måles i relation til referencekategorien. Er odds ratio-værdien mindre end 1, betyder det, at recidivrisikoen er mindre for denne gruppe set i forhold til referencegruppen, mens det modsatte gør sig gældende for en odds ratio-værdi større end 1.

Oplysninger om de unges kriminalitet stammer fra Kriminalregisteret. Endvidere har de sociale myndigheder til brug for denne undersøgelse indsendt oplysninger om sanktionernes kontinuitet og ophørsdato.⁸

Med henblik på at få yderligere oplysninger om sammenligneligheden mellem eksperimental- og kontrolgruppen er der foretaget telefoninterview med sagsbehandlere og ledere fra 12 kommuner, med jurister fra anklagemyndigheden i ti politikredse, med en medarbejder fra Socialstyrelsen samt med en overlæge fra Retspsykiatrisk klinik. Endvidere er der i samarbejde med Socialstyrelsen gennemført en workshop med praktikere, hvor emnet er debatteret. Der er i alle tilfælde talt med personer, som har indgående kendskab til, hvad der lægges til grund for en indstilling til ungdomssanktion. Der er udvalgt interviewpersoner fra et udsnit af kommuner, som har erfaring med et vist antal ungdomssanktioner, og som geografisk set adskiller sig fra hinanden. Udover spørgsmålet om eventuelle praksisændringer i undersøgelsesperioden med henblik på at nuancere sammenligningsgrundlaget for evalueringens kontrolgruppe og eksperimentalgruppe er interviewpersonerne også spurgt til

⁶ Af hensyn til sammenlignelighed er recidiv – i lighed med den tidligere effektundersøgelse – udregnet på baggrund af, at både gernings- og afgørelsesdato ligger inden for observationsperioden.

⁷ Fire sanktionsforløb er ophørt efter februar 2011, idet deres ungdomssanktion er blevet forlænget. Data vedrørende eksperimentalgruppens kriminalitet er udtrukket fra Kriminalregisteret medio marts 2013. De fire sanktionsforløb, der er afsluttet senere end februar 2001, er efterfølgende manuelt slået op i Kriminalregisteret, således at alle opnår en observationsperiode på to år efter sanktionens ophør.

⁸ Disse oplysninger angår eksperimentalgruppen, mens tilsvarende oplysninger for kontrolgruppens vedkommende stammer fra data anvendt til den tidligere effektundersøgelse af ungdomssanktionen foretaget af Justitsministeriets Forskningskontor i 2009.

erfaringer vedrørende kontinuitet i ungdomssanktionsforløbene samt til oplevelser af sanktionens effekt i en nutidig kontekst. Denne del af undersøgelsen er foretaget af socialrådgiver og stud. soc. Pernille Gry Petersen, Aalborg Universitet.

4. Sammenligning af de to populationer

En præmis for at kunne måle den kriminalpræventive effekt af styrkelsen af ungdomssanktionen er, at eksperimental- og kontrolgruppen er sammenlignelige med hensyn til forhold, der er af betydning for recidivrisikoen. Er dette ikke tilfældet, kan en forskel i recidivrisikoen mellem de to grupper ikke med sikkerhed betragtes som en effekt af sanktionens styrkelse. Undersøgelsen er som nævnt baseret på sammenligninger af recidiv blandt unge, der er idømt en ungdomssanktion i to forskellige tidsperioder – henholdsvis 1. juli 2001 til 31. august 2006 og 1. august 2007 til 1. februar 2009, og recidiv måles for begge grupper i en observationsperiode på op til to år efter afviklet sanktion, dvs. indtil fire år efter idømt sanktion. Når der anvendes en historisk kontrolgruppe, som tilfældet er her, skal det overvejes, om der er sket ændringer i tiden mellem, de to sammenlignede grupper får deres dom og observeres. Lovændringen fra 2007, som denne undersøgelse har til formål at undersøge den kriminalpræventive virkning af, har naturligvis fundet sted i perioden, men hvis der i måleperioden er sket øvrige ændringer, der er relateret til kriminalitet, eller i, hvilke unge der idømmes en ungdomssanktion, kan det påvirke undersøgelsens resultat. Sådanne ændringer kan volde metode- og fortolkningsmæssige problemer i det omfang, det ikke er muligt at kontrollere for disse.

Justitsministeriets Forskningskontor har via arbejdet med forskellige datamaterialer kunnet konstatere, at tre forhold vil kunne indebære en periodeeffekt: 1) politi- og domstolsreformen fra 1.1.2007, som i årene umiddelbart derefter mindskede sandsynligheden for opdagelse og strafforfølgning; 2) siden 2006 et fald i andelen af unge under 18 år, der sigtes for en straffelovsovertrædelse; 3) markante forskelle i politiaktivitet på særlovsområdet, således at sandsynligheden for at blive straffet for overtrædelse af særlovene har varieret meget i perioden.⁹

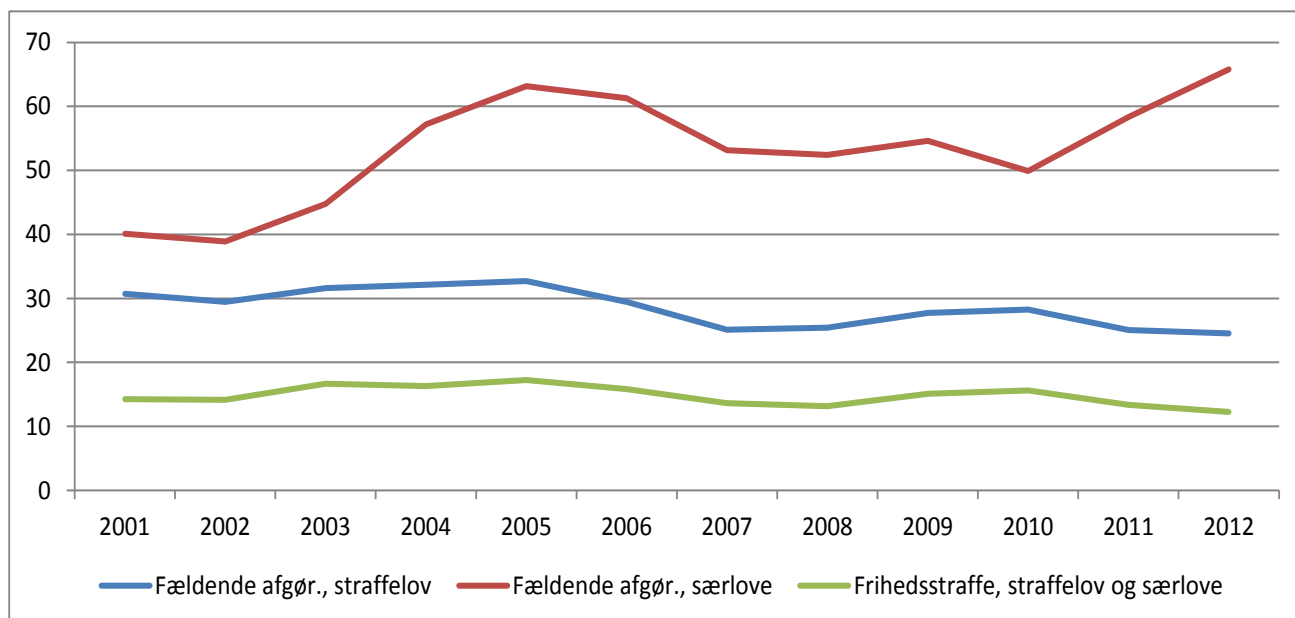
Dette er vist i figur 2, der angiver udviklingen i antallet og arten af afgørelser til unge. Heraf ses, at der i perioden 2001 til 2012 er stor variation i især antallet af afgørelser for særlovsovertrædelser, men også nogen variation i afgørelser for straffelovsovertrædelser og i antallet af frihedsstraffe. I og med kontrolgruppens recidiv hovedsageligt måles i perioden 2004 til 2008, mens observationsperioden for eksperimentalgruppens unge typisk ligger i årene 2009 til 2012,¹⁰ kan det betyde, at eksperimentalgruppens recidivrisiko vil adskille sig fra kontrolgruppens alene på grund af de forskellige observationsperioder. En sammenligning af de to tidsperioder viser, at andelen af unge i 17-20 års alderen, der idømmes en afgørelse for en særlovsovertrædelse, samlet set er ens i de to tidsperioder,

⁹ Justitsministeriets Forskningskontor har i flere rapporter påvist et markant fald i omfanget af strafferetlige afgørelser efter retsreformen, se seneste rapport "Ungdomskriminalitet 2002-2011," hvoraf det også fremgår, at der fra 2010 til 2011 skete en meget kraftig stigning i antallet af sigtelser for særlovsovertrædelser. Der er ligeledes påvist et kontinuerligt fald i antal sigtelser for straffelovsovertrædelser mod personer under 18 år, se "Udviklingen i børne- og ungdomskriminalitet 2001-2012". Rapporterne er tilgængelige på Justitsministeriets hjemmeside under Forskning, Rapporter fra forskningskontoret.

¹⁰ Se afsnittet Datamateriale og metode.

mens andelen af unge med en afgørelse for straffelovskriminalitet eller med frihedsstraf reduceres med henholdsvis ni pct. og syv pct. i den seneste tidsperiode.

Figur 2. Antal fældende strafferetlige afgørelser for henholdsvis straffelovsovertrædelser og for særlovsovertrædelser samt antal frihedsstraffe til unge i alderen 17-20 år per 1.000 i aldersgruppen, 2001-2012.¹¹



Det er i princippet muligt i analyserne at tage højde for denne mindskning i sandsynligheden for at få en strafferetlig afgørelse for en straffelovsovertrædelse eller en frihedsstraf i løbet af perioden, men spørgsmålet er, om mindskningen alene beror på forhold, der ikke er relateret til ungdomssanktionen, herunder politi- og retsreformen og en generelt mindre tilbøjelighed blandt unge til at begå kriminalitet, eller om den også er et resultat af, at ungdomssanktionen er forbedret. I sidstnævnte tilfælde må nedgangen i hvert fald til dels betragtes som en effekt af en forbedret sanktion og ikke som et forhold, der skal korrigeres for.

For så vidt angår spørgsmålet om en mulig ændring i, hvilke unge der indstilles til og idømmes en ungdomssanktion, afgrænses målgruppen for ungdomssanktionen som tidligere beskrevet af fire kriterier, henholdsvis et alderskriterium, et kriminalitetskrav, et strafkrav og den unges sociale profil. Det er givet, at strafkravet er ens for de to grupper, mens de to første selektionskriterier angår forhold, som det er muligt at kontrollere for i sammenligningen mellem grupperne. Med hensyn til udvælgelse ud fra de unges sociale profil, dvs. spørgsmålet om behovet for en massiv socialpædagogisk behandlingsindsats, angår dette kriterium forhold, som det ikke umiddelbart er muligt at kontrollere for.

¹¹ Disse oplysninger, der stammer fra Danmarks Statistik officielle statistik www.statistikbanken.dk, er afgrænset til at angå de 17-20-årige, da observationsperioderne for eksperimental- og kontrolgruppe hovedsageligt vil angå denne aldersgruppe.

For at kunne vurdere, om der er forskelle mellem de to populationer, som kan tænkes at indvirke på recidivrisikoen, sammenlignes de to grupper med hensyn til demografiske forhold, forhold vedrørende den idømte ungdomssanktion og tidligere kriminalitet. Tabeller med disse sammenligninger fremgår af bilag 1, hvorfra følgende kan sammenfattes:

Demografiske variabler

Køn. For begge populationer gælder det, at hovedparten af sanktionerne er idømt drenge, men samtidig ses, at andelen af piger er vokset. Mens 7 pct. af kontrolgruppens domme angår piger, gør tilsvarende sig gældende for 18 pct. af eksperimentalgruppen. Denne forskel er statistisk signifikant.

Alder. Aldersfordelingen viser, at de unge typisk var 15 år eller 16 år på gerningstidspunktet for den kriminalitet, der førte til ungdomssanktionsdommen, mens et mindretal var 17 år. Denne fordeling er meget ensartet de to grupper imellem.

Herkomst og indvandrerstatus. For så vidt angår herkomst og indvandrerstatus, er andelen af unge af dansk oprindelse signifikant større i eksperimentalgruppen end i kontrolgruppen. Særligt andelen af indvandrere er mindre i eksperimentalgruppen, men også andelen af unge efterkommere er reduceret.

Ungdomssanktionsdommen

Kriminalitetens art. De to populationer adskiller sig ikke signifikant fra hinanden med hensyn til arten af den kriminalitet, der førte til idømmelse af ungdomssanktionen. For begge gælder, at knap seks ud af ti domme vedrører røveri, og ca. hver fjerde angår simpel vold eller alvorligere vold.

Varetægt. Godt hver fjerde i eksperimentalgruppen har siddet varetægtsfængslet i forbindelse med ungdomssanktionsdommen, mens det tilsvarende gælder for hver femte af kontrolgruppens unge. Forskellen mellem de to grupper er ikke signifikant.

Antal biforhold. Antallet af konfererende forhold i ungdomssanktionsdommen varierer ikke markant de to grupper imellem. Andelen af domme, som alene indeholder et hovedforhold, er lidt større i eksperimentalgruppen end i kontrolgruppen, mens omvendt andelen af domme med mere end ti konfererende forhold er større i kontrolgruppen. Disse forskelle er dog ikke statistisk signifikante.

Antal medtiltalte. Der er en signifikant større andel i eksperimentalgruppen (50 pct.), hvor den unge har begået kriminaliteten alene, til sammenligning med kontrolgruppen (38 pct.).

Tidligere kriminalitet

Kriminel debutalder. Langt hovedparten af de unge – ca. fire ud af fem – har haft deres kriminelle debut som 15-årige. Omtrent hver femte har været 16 år, og kun et par pct. har været 17 år på tidspunktet for deres kriminelle debut. Der ses ikke forskelle i denne fordeling i de to grupper.

Antal tidligere afgørelser. De to populationer adskiller sig ikke signifikant fra hinanden med hensyn til antallet af tidligere strafferetlige afgørelser. For cirka halvdelen gælder, at de ikke tidligere er

dømt for kriminalitet, mens hen ved en fjerdedel har en enkelt tidligere fældende afgørelse og yderligere en fjerdedel to til tre tidligere afgørelser. Kun et fåtal har et større antal tidligere domme eller afgørelser.

Straffens art for tidligere kriminalitet. Oversigten over sanktionens art for den tidligere kriminalitet viser, at der ikke er forskelle mellem de to populationer med hensyn til fordelingen af andele med henholdsvis ingen, én eller flere ubetingede domme, betingede domme, bøder, tiltalefrafald og ungdomssanktioner.

Samlet viser sammenligningen, at der blandt eksperimentalgruppen er en større andel piger, en større andel med dansk baggrund, og en større andel, der har været alene om at begå den kriminalitet, som førte til idømmelsen af ungdomssanktion. De øvrige målte forhold varierer ikke markant de to grupper imellem.

De sociale myndigheder, der efter anmodning fra anklagemyndigheden laver en indstilling om, hvorvidt en ung lovovertræder bør idømmes en ungdomssanktion, vil imidlertid også vurdere den unge ud fra andre forhold end dem, der findes oplysninger om i denne undersøgelse. For at få et indtryk af, om der er sket en ændring i, hvilke unge der indstilles til en ungdomssanktion, er dette spørgsmål drøftet med repræsentanter fra blandt andet de sociale myndigheder og anklagemyndigheden.¹² De interviewede personer nævner flere områder, hvor der efter deres opfattelse er sket en ændring.

Interviewpersoner fra de sociale myndigheder beretter, at tilbøjeligheden til at indstille unge, som fylder 18 år undervejs i sanktionens forløb, er blevet mindre med tiden. Dette skyldes erfaringer med, at den ældre del af målgruppen dels er sværere at påvirke med socialpædagogisk behandling, idet de er mere egenrådige, og dels at det er vanskeligt at forvalte en sanktion, hvor den unge undervejs i forløbet overgår fra børne- og ungeområdet til voksenområdet. *"Jo yngre, jo bedre"* som en af interviewpersonerne vurderer på baggrund af erfaringer med målgruppen.

Fra anklagemyndighedens side oplyses, at der i perioden er kommet et andet fokus på proportionalitet mellem den begåede kriminalitet og en indstilling til en ungdomssanktion. Ifølge disse interviewpersoner er der sket et skift i retning af, at de sociale myndigheder ikke så ofte indstiller til en ungdomssanktion, hvis den begåede kriminalitet er mindre alvorlig, og alternativet dermed er en kortere frihedsstraf (som tidligere nævnt er ungdomssanktionen et alternativ til en ubetinget frihedsstraf på mellem 30 dage og 1½ år).

Samtidig er der blandt flere af de interviewede fra de sociale myndigheder en oplevelse af, at unge med de mest omfattende problemstillinger, herunder en alvorlig kriminel historik, ikke længere indstilles til og idømmes en ungdomssanktion. En af de interviewede fortæller: *"De hardcore unge, som ungdomssanktionen oprindeligt var tiltænkt, kan ikke profitere af den socialpædagogiske indsats, som er mulig igennem en ungdomssanktion, og vurderes derfor ikke egnet."* Erfaringen fra de sociale

¹² Se afsnittet Datamateriale og metode.

myndigheders side lyder ikke alene på, at de selv er blevet mindre tilbøjelige til at vurdere denne gruppe unge for egnede til en ungdomssanktion, men også at anklagemyndigheden gennem årene selv har gjort sig erfaringer med de unges egnethed og evne til at profitere af sanktionen og på denne baggrund i nogle tilfælde undlader at anmode kommunen om en vurdering. Disse tilfælde angår typisk meget kriminelt belastede unge. Ligeledes er der blandt et par interviewpersoner fra de sociale myndigheder en oplevelse af, at domstolene vægter de unges tidligere kriminalitet anderledes end tidligere, sådan at der i mindre omfang idømmes ungdomssanktioner til unge med en mere alvorlig kriminel historik.

De unges motivation og samarbejdsvillighed nævnes også som et område, hvor der er sket et skift i, hvem der indstilles til en ungdomssanktion. Af retningslinjerne for forvaltningen af ungdomssanktionen fremgår det, at det ikke er en forudsætning, at den unge på forhånd er motiveret for deltagelse i sanktionen, da motivationen via en effektiv socialpædagogisk indsats forventes at kunne skabes undervejs i forløbet.¹³ Dårlige erfaringer med ungdomssanktionsforløb blandt unge, der – som en af de interviewede benævner det – *”har manglende motivation, og som vil gøre alt for at sabotere forløbet”* – betyder, at der i praksis er en mindre tilbøjelighed til at indstille disse unge. Det understreges af de sociale myndigheder, at man forsøger at motivere de unge til at indgå i sanktionen, men i tilfælde, hvor dette ikke lykkes, indstilles den unge sjældent til en ungdomssanktion.

Ikke kun den unges samarbejdsvillighed, men også samarbejdsrelationen til den unges familie nævnes som et område, hvor der er sket et skift med hensyn til, hvilke unge der indstilles til en ungdomssanktion. Erfaringer vedrørende betydningen af familiens indstilling til og involvering i sanktionen har medført, at der ikke så ofte indstilles til en ungdomssanktion, hvis familien ikke forventes at bakke op om sanktionen. I denne sammenhæng nævnes det af flere interviewpersoner med stor erfaring i arbejdet med familier med fremmed etnisk baggrund, at sproget kan være en væsentlig barriere i kommunikationen med familierne omkring sanktionen, dens forløb, hensigt og rammer.

Også sagsbehandlingsgangen hos de sociale myndigheder nævnes som noget, der er ændret i perioden. Generelt opleves tidligere praksis i højere grad at have været baseret på den enkelte fagpersoners skøn og vurdering, mens praksis senere er blevet mere præget af fælles procedurer, som har medvirket til en mere kvalificeret, stringent og kritisk vurdering af, hvorvidt de unge vil kunne profitere af det socialpædagogiske behandlingsforløb. Også tilknytning af koordinatore, der som oftest kender den unge fra tidligere, opleves at medvirke til at kvalificere og målrette egnethedsvurderingerne under sagsbehandlingen.

Socialforvaltningernes økonomi betragtes desuden som et forhold, der har fået stigende betydning i undersøgelsesperioden. Der er blandt de interviewede fra de sociale myndigheder en udbredt opfattelse af, at en tiltagende begrænset økonomisk ramme igennem perioden har betydet, at der i højere grad end tidligere søges alternative løsninger, som er mindre omkostningsfulde end en ungdomssanktion. Dette betyder samtidig, ifølge de interviewede, at anvendelsen af ungdomssanktionen kon-

¹³ Socialstyrelsen: ”Håndbog om ungdomssanktionen.”

centreres om de unge, der erfaringsmæssigt profiterer mest af sanktionen, jf. de ovenstående kriterier.

Samlet set peger de ovennævnte praksisbaserede erfaringer vedrørende mulige ændringer i brugen af ungdomssanktionen ikke i entydig retning med hensyn til, om sanktionen i stigende grad anvendes over for mere eller over for mindre belastede/motiverede unge, hvilket ville kunne forstyrre sammenligneligheden mellem kontrol- og eksperimentalgruppen og påvirke evalueringens resultater. Betydningen af nogle af de forhold, der nævnes, kontrolleres der endvidere for i de statistiske analyser. Dette gælder de unges alder og tidligere kriminalitet, og selv om de interviewede mener, at der på disse områder er sket ændringer, bekræftes det ikke af de faktiske forhold, jf. det tidligere. Den nedgang i ungdomssanktionsdømte med anden etnisk baggrund end dansk, der er påpeget i det tidligere, kan derimod afspejle de interviewedes erfaringer vedrørende en stigende vigtighed af samarbejdsrelationen til familien, herunder betydningen af sprogbarrierer. Andre forhold, såsom ændringer i selektionen baseret på de unges motivation og mere kvalificerede egnethedsvurderinger, er det ikke muligt at korrigerer for i denne undersøgelse. Disse ændringer kan betyde, at de unge i eksperimentalgruppen som udgangspunkt har en mindre risiko for at recidivere end kontrolgruppen, da ikke mindst motivationen for at indgå eller deltage i en behandling er forbundet med risikoen for ny kriminalitet. Modsat kan de nævnte ændringer vedrørende synet på proportionalitet pege i retning af, at recidivrisikoen er større blandt de unge i eksperimentalgruppen end i kontrolgruppen. Antagelsen om, at de unge skal have begået mere alvorlig kriminalitet for at blive idømt en ungdomssanktion, bekræftes dog ikke umiddelbart af vore analyser, men det kan naturligvis ikke afvises, at de røverier og voldssager, der i dag medfører en ungdomssanktion, er alvorligere eller grovere end tidligere.

I tilfælde af, at der er sket en såkaldt *creaming* – altså en selektion, hvor man så at sige skummer fløden i form af, at de mest problematiske unge ikke længere indstilles til og idømmes en ungdomssanktion – kan det tænkes, at dette ville afspejle sig i et stigende recidiv blandt de unge, som ud fra objektive kriterier hører blandt ungdomssanktionens målgruppe, men som i stedet er blevet idømt en ubetinget dom. En undersøgelse af recidivet blandt 15-16-årige unge, der er idømt en ubetinget dom på mellem 30 dage og 1½ år i perioden 2001 til 2009, viser dog, at der ikke er sket en stigning, hverken i det generelle recidiv eller i recidiv til frihedsstraf.¹⁴ Umiddelbart tyder dette således ikke på, at der i løbet af perioden er sket en øget selektion af de 'nemmere' og mindre recidivtruede unge til en ungdomssanktion.¹⁵

Overordnet set er at det vanskeligt at drage en klar konklusion med hensyn til, om der er sket ændringer, som der ikke kan kontrolleres for, og som påvirker sammenligneligheden mellem kontrol- og eksperimentalgruppen. Det skyldes også, at det er vanskeligt på baggrund af interview at få sikker viden om eventuelle ændringer, da de interviewede kan have svært ved at tidsfæste eventuelle prak-

¹⁴ Da langt hovedparten af de unge, der idømmes en ungdomssanktion, er yngre end 17 år på gerningstidspunktet, er det valgt at gennemføre denne recidivundersøgelse blandt de unge med en ubetinget dom, som ligeledes var under 17 år på gerningstidspunktet.

¹⁵ I hvert fald ikke i et omfang, der kan ses i kvantitative analyser. Det kan nævnes, at recidivundersøgelsen blandt unge, der er idømt en ubetinget dom, omfatter ca. 125 domme om året, så for at en eventuel *creaming* vil afspejles i en stigende recidivprocent, kræver det, at *creamingen* angår mere end nogle få unge.

sisændringer helt præcist, ligesom det heller ikke er muligt at vurdere det præcise omfang af ændringerne. Oplevelser af ændringen kan påvirkes af enkeltstående episoder eller personer, som ikke nødvendigvis influerer på de statistisk baserede analyser. Her skal blot understreges, at der altid vil være en vis usikkerhed ved effektevalueringer, der ikke er baseret på et kontrolleret, randomiseret forsøg, men usikkerheden ved denne evaluering må dog antages at være forholdsvis ringe på baggrund af den kontrol m.v., der er gennemført, og på baggrund af den – trods alt – grundlæggende ret ensartede selektion af personer til kontrol- og eksperimentalgruppen.

5. Observeret recidiv

Den følgende analyse af recidivet blandt de ungdomssanktionsdømte er alene deskriptiv, hvilket betyder, at der foretages simple sammenligninger af ny kriminalitet opdelt efter forskellige forhold vedrørende ungdomssanktionen eller den ungdomssanktionsdømte.

Af tabel 1, der viser den observerede recidivprocent for henholdsvis eksperimental- og kontrolgruppen, fremgår, at recidivprocenten er lidt lavere blandt dem, der er idømt en ungdomssanktion efter lovændringen i 2007. Forskellen er dog ikke statistisk signifikant ($p=0,12$).

Tabel 1. Eksperimental- og kontrolgruppe fordelt efter recidiv målt i toårig observationsperiode efter sanktionens ophør.

	Ungdomssanktion 2007-2009 Eksperimentalgruppe (n=145)	Ungdomssanktion 2001-2005 Kontrolgruppe (n=210)¹⁶
	Procent	Procent
Recidiveret	70 %	78 %
Ikke recidiveret	30 %	22 %

De 70 pct. blandt eksperimentalgruppen, der recidiverer i observationsperioden – svarende til 102 unge – idømmes i perioden i alt 272 nye afgørelser. For kontrolgruppens vedkommende idømmes de 78 pct. – svarende til 163 unge – i alt 397 afgørelser i observationsperioden. Af tabel 2 fremgår, hvilke former for kriminalitet disse afgørelser angår.

¹⁶ I de analyser, der angår recidiv målt efter sanktionens ophør, indgår alene 210 af kontrolgruppens domme, se også afsnittet *Datamateriale og metode*.

Tabel 2. Afgørelser for ny kriminalitet i en toårig observationsperiode efter sanktionens ophør fordelt efter eksperimental- og kontrolgruppe samt efter kriminalitetens art.

	Ungdomssanktion 2007-2009 Eksperimentalgruppe		Ungdomssanktion 2001-2005 Kontrolgruppe	
	Antal	Procent	Antal	Procent
Voldtægt	0	0 %	1	0 %
Vold mod tjenestemand	1	0 %	10	3 %
Simpel vold (§ 244)	12	4 %	29	7 %
Alvorligere vold (§ 245)	2	1 %	15	4 %
Særlig alvorlig vold (§ 246)	0	0 %	1	0 %
Trusler m.v.	3	1 %	14	4 %
Indbrud	21	8 %	28	7 %
Tyveri/ brugstyveri	26	10 %	30	8 %
Røveri	13	5 %	30	8 %
Brandstiftelse	1	0 %	0	0 %
Andre ejendomsforbrydelser	8	3 %	18	5 %
Narkotikaforbrydelser	1	0 %	4	1 %
Øvrige straffelovsovertrædelser	10	4 %	16	4 %
Færdselslov	65	24 %	93	23 %
Lov om euforiserende stoffer	60	22 %	70	18 %
Øvrige særlovsovertrædelser	49	18 %	38	10 %
I alt	272	100 %	397	100 %

Fordelingen efter kriminalitetens art viser, at størsteparten af recidivet angår særlovsovertrædelser. Det gælder for både eksperimental- og kontrolgruppen, dog i størst udstrækning for eksperimentalgruppen, hvor 64 pct. af de nye afgørelser vedrører særlovene mod 51 pct. af afgørelserne i kontrolgruppen. Modsat er andelen af mere alvorlig kriminalitet, som vold og røveri, noget større blandt kontrolgruppens unge. 21 pct. af deres afgørelser angår vold og røveri mod 10 pct. af eksperimentalgruppens.

Tabel 3. Eksperimental- og kontrolgruppe fordelt efter recidiv til frihedsstraf målt i toårig observationsperiode efter sanktionens ophør.

	Ungdomssanktion 2007-2009 Eksperimentalgruppe (n=145)	Ungdomssanktion 2001-2005 Kontrolgruppe (n=210)
	Procent	Procent
Recidiveret	36 %	51 %
Ikke recidiveret	64 %	49 %

Fokuseres på en mere alvorlig form for recidiv, her målt som andelen, der begår ny kriminalitet, som fører til en frihedsstraf (inklusive forlængelser af ungdomssanktionen), er denne væsentlig lavere i eksperimentalgruppen, jf. tabel 3. Denne forskel er statistisk signifikant ($p=0,004$). Samme billede ses, når alvorligt recidiv defineres som ny personfarlig kriminalitet, dvs. sædelighedsforbrydelser, voldsforbrydelser, brandstiftelse og røveri. Med dette kriterium er det 21 pct. af eksperimentalgrup-

pen og 39 pct. af kontrolgruppen, der recidiverer (39 pct.).¹⁷ Denne forskel er ligeledes statistisk signifikant ($p=0,000$).

Udviklingen i andelen, der begår ny kriminalitet efter sanktionens ophør, kan desuden opdeles efter det år, den unge er blevet idømt ungdomssanktionen.

Tabel 4. Ungdomssanktioner fordelt efter året for dom og efter recidiv målt i toårig observationsperiode efter sanktionens ophør.

	2001	2002	2003	2004	2005	2006	2007	2008	2009	I alt
Recidiveret	13	47	56	42	5	-	28	68	6	265
Ikke recidiveret	2	11	16	18	0	-	10	32	1	90
I alt	15	58	72	60	5	-	38	100	7	355

I tabel 4, der viser udviklingen i andelen af ungdomssanktionsdømte, som recidiverer, er der angivet antal og ikke procentfordelinger, idet grupperne er meget små, når de opdeles per år. Af samme årsag er det ikke muligt at udregne signifikante forskelle, men tendensen går i retning af en lavere andel, der recidiverer, jo senere i perioden, den unge er idømt ungdomssanktionen.

Almindeligvis måles en indsats kriminalpræventive effekt ved at beregne recidiv over en toårig periode efter indsatsens ophør, hvorfor ovenstående recidivberegninger er fokus for denne evaluering og også vil danne baggrund for regressionsanalyserne. Som supplement hertil er recidivet for de to grupper også beregnet over en periode på to år målt fra datoen for idømmelse af ungdomssanktionen, dvs. i den periode hvor de unge i udgangspunktet er underlagt sanktionen. Målt i denne periode bliver 61 pct. blandt eksperimentalgruppen idømt en ny fældende afgørelse, mens det tilsvarende gælder for 71 pct. af kontrolgruppens unge. Denne forskel er statistisk signifikant ($p=0,029$). Måles alene mere alvorligt recidiv – i lighed med ovenstående – er der 39 pct. blandt eksperimentalgruppen, der idømmes en frihedsstraf, og 33 pct. der straffes for personfarlig kriminalitet i perioden, hvilket gælder for henholdsvis 49 pct. og 41 pct. i kontrolgruppen. Denne forskel i andelen, der recidiverer til frihedsstraf, er signifikant ($p=0,039$), mens dette ikke er tilfældet for recidiv til personfarlig kriminalitet ($p=0,08$).

Andelen, der begår ny kriminalitet, målt i denne periode kan ligeledes opdeles efter det år, den unge er blevet idømt ungdomssanktionen, jf. tabel 5.

Tabel 5. Antallet af ungdomssanktioner fordelt efter året for idømmelse af sanktionen og efter recidiv målt i toårig observationsperiode efter afgørelsesdatoen.

	2001	2002	2003	2004	2005	2006	2007	2008	2009	I alt
Recidiveret	12	44	52	68	73	47	26	57	6	385
Ikke recidiveret	3	14	20	28	32	23	12	43	1	176
I alt	15	58	72	96	105	70	38	100	7	561

¹⁷ Fordelingen i tabel 2 pegede i denne retning, men det skal bemærkes, at tabel 2 er opgjort ud fra antallet af afgørelser blandt de unge, der recidiverer, mens den her nævnte forskel i personfarlig kriminalitet er opgjort på baggrund af andelen af unge, der recidiverer til denne form for kriminalitet.

Denne oversigt peger også i retning af, at andelen, der recidiverer i løbet af sanktionen, mindskes jo senere i perioden, den unge er blevet idømt en ungdomssanktion. År 2009 adskiller sig fra denne tendens, men dette kan bero på, at der kun indgår syv domme fra dette år i undersøgelsen.

Tidligere i denne rapport er kontrol- og eksperimentalgruppen sammenlignet med hensyn til forhold, der vides at være af betydning for recidivrisikoen. Opdeles andelen, der begår ny kriminalitet, efter disse forhold, ses også flere signifikante forskelle, jf. tabel 6.

Tabel 6. Recidiv målt i toårig observationsperiode efter sanktionens ophør fordelt efter demografiske forhold, forhold vedrørende den idømte ungdomssanktion og tidlige kriminalitet.

	Antal	Recidivprocent	Signifikant forskel
Køn			p=0,000
- Dreng	316	80 %	
- Pige	39	33 %	
Etnisk herkomst			p=0,669
- Dansk herkomst	191	73 %	
- Indvandrer	108	78 %	
- Efterkommer	56	73 %	
Alder på gerningstidspunkt			p=0,695
- 15 år	155	77 %	
- 16 år	153	73 %	
- 17 år	47	75 %	
Kriminalitetens art			p=0,837
- Røveri	207	74 %	
- Vold	123	76 %	
- Øvrig kriminalitet	25	72 %	
Varetægt			p=0,726
- Varetægtsfængslet	273	75 %	
- Ikke-varetægtsfængslet	82	73 %	
Biforhold			p=0,002
- Ingen biforhold	76	61 %	
- 1-5 biforhold	182	76 %	
- 6 eller flere biforhold	97	84 %	
Medtiltalte			p=0,746
- Ingen medtiltalte	162	76 %	
- 1 medtiltalt	86	76 %	
- 2 eller flere medtiltalte	107	72 %	
Kriminel debutalder			p=0,000
- 15 år	279	80 %	
- 16 år	69	55 %	
- 17 år	7	57 %	
Antal tidligere afgørelser			p=0,078
- Ingen tidligere afgørelser	166	69 %	
- 1-2 tidligere afgørelser	148	78 %	
- 3 eller flere tidligere afgørelser	41	83 %	

Særligt køn, antallet af biforhold i ungdomssanktionsdommen og kriminel debutalder ses at have sammenhæng med recidivprocenten. For disse forhold er der tale om signifikante forskelle. Andelen af piger, der begår ny kriminalitet, er langt mindre end drengenes, færre af de unge, der er idømt ungdomssanktionen på baggrund af ét kriminelt forhold, recidiverer til sammenligning med de unge, der er idømt sanktionen på baggrund af flere forhold, og recidivprocenten er markant mindre blandt de unge, der har haft deres kriminelle debut som 16-17-årige i stedet for som 15-årig.

Som nævnt indledningsvist er det også ønsket at belyse, om der er en forskel i recidivet blandt unge, der har været i et sammenhængende forløb i samme organisatoriske regi, i forhold til unge der har gennemført et ungdomssanktionsforløb på institutioner uden organisatorisk sammenhæng. En tidligere undersøgelse har peget på en sammenhæng mellem kontinuitet i sanktionsforløbet og et lavere recidiv blandt de unge.¹⁸ Undersøgelsen er dog baseret på relativt få ungdomssanktionsforløb, og resultaterne er derfor behæftet med usikkerhed. I den tidligere effektundersøgelse af ungdomssanktionen foretaget af Justitsministeriets Forskningskontor er spørgsmålet også undersøgt, og i den undersøgelse kan sammenhængen mellem kontinuitet i sanktionsforløbet og recidiv ikke påvises. I den foreliggende undersøgelse har det vist sig vanskeligt at undersøge spørgsmålet om sammenhængen mellem recidiv og kontinuitet, idet der – særligt for kontrolgruppen – i en hel del tilfælde ikke foreligger præcise registreringer af, hvor de unge har opholdt sig i de enkelte faser. Som det fremgår af tabel 7, mangler oplysningerne om kontinuitet i sanktionens forløb for halvdelen af kontrolgruppen, hvilket skaber stor usikkerhed i analyserne. Af denne årsag angår det følgende alene eksperimentalgruppen.

Tabel 7. Eksperimental- og kontrolgruppe fordelt efter oplysninger om kontinuitet i ungdomssanktionsforløbet.

	Ungdomssanktion 2007-2009 Eksperimentalgruppe		Ungdomssanktion 2001-2006 Kontrolgruppe	
	Antal	Procent	Antal	Procent
Fase 1 ikke benyttet¹⁹	47	32 %	17	4 %
Institutioner fra samme organisatoriske regi benyttet i fase 1 og 2²⁰	10	7 %	35	8 %
Institutioner fra forskellige organisatoriske regi benyttet i fase 1 og 2	80	55 %	155	37 %
Uoplyst	8	6 %	209	50 %
I alt	145	100 %	416	100 %

¹⁸ Lene Mosegaard Søbjerg (2010): ”Sammenhængende forløb for ungdomssanktionsdømte. Recidivopfølgning vedrørende ungdomssanktionsdømte med anbringelse på den sikrede institution Grenen.” Center for Kvalitetsudvikling.

¹⁹ Andelen af ungdomssanktionsforløb, hvor fase 1 ikke anvendes, og den unge i stedet påbegynder sanktionsforløbet i åbent regi i fase 2, er øget væsentligt i perioden – fra at angå 4 pct. af ungdomssanktionerne i kontrolgruppen til 32 pct. af eksperimentalgruppens domme. Denne udvikling ses tilsvarende i de længstetider for fase 1, der angives i dommen. Af Justitsministeriets Forskningskontors årlige redegørelser om ungdomssanktioner og ubetingede fængselsstraffe til unge lovovertrædere fremgår det, at andelen af domme, som ikke indeholder en længstetid for fase 1 er steget fra at angå 10-12 pct. af sanktionerne i de første år til i de senere år at vedrøre 20-25 pct. af ungdomssanktionsdommene. Denne udvikling er i tråd med, at det af Kommissionen vedrørende ungdomskriminalitet blev anbefalet, at varetægsperioden i større udstrækning anvendes til at undersøge og udrede den unge, således at fase 1 kan undlades.

²⁰ Helt eller delvist, dvs. at institutioner fra det organisatoriske regi anvendt i fase 1 også benyttes i hele eller dele af fase 2.

Andelen af unge, der begår ny kriminalitet i perioden efter sanktionens afslutning, er noget lavere blandt dem, der ikke har været i fase 1 (64 pct.) til sammenligning med de øvrige (74 pct.). Denne forskel er dog ikke statistisk signifikant. Blandt de ti unge, som har opholdt sig på institutioner fra samme organisatoriske regi i hele eller dele af tiden i fase 1 og 2, er det otte, som har begået ny kriminalitet i observationsperioden. For de 80 unge, der har opholdt sig på institutioner i forskellige organisatoriske regi løbet af sanktionens to første faser, er recidivprocenten 74.

Et andet mål for forløbets sammenhæng er antallet af institutioner eller opholdssteder, hvor den unge har opholdt sig i fase 1 og 2.

Der ses af tabel 8 tendenser til, at recidivet øges i takt med, at antallet af institutioner stiger. Forskellene er dog ikke statistisk signifikante. Tilsvarende resultat ses, når der i opgørelsen af antal institutioner i fase 1 og 2 også inkluderes tilbageførsler. Måles sammenhængen mellem antallet af institutioner i fase 1 og 2 og recidiv fra afgørelsesdatoen for ungdomssanktionen, ses ligeledes tendenser, men ikke signifikante forskelle. Eftersom sidstnævnte observationsperiode angår selve sanktionsforløbet, kan det umiddelbart virke overraskende, at der ikke er signifikant sammenhæng mellem recidiv og antal institutionsskift i denne periode. Dette kan tyde på forskellig praksis på institutionerne med hensyn til overførsler til andre institutioner – at nogle ikke overfører unge på grund af ny kriminalitet, mens andre overfører unge til anden institution af andre årsager end ny kriminalitet.

Tabel 8. Recidiv fordelt efter antallet af institutioner/ opholdssteder, hvor den unge har opholdt sig i fase 1 og 2. Recidiv er målt i en toårig observationsperiode efter sanktionens ophør.

Fase 1	Antal i alt	Recidiv	
		Antal	Procent
- Ingen	47	30	64 %
- 1 institution/ opholdssted	85	62	73 %
- 2 eller flere institutioner/ opholdssteder	5	5	100 %
Fase 2 ²¹			
- 1 institution/ opholdssted	95	67	71 %
- 2 institutioner/ opholdssteder	32	21	66 %
- 3 eller flere institutioner/ opholdssteder	9	8	89 %

Såfremt antallet af tilbageførsler medregnes i antallet af institutioner i fase 1 og 2 ved målingen i perioden efter domsdatoen, er der imidlertid en statistisk signifikant sammenhæng mellem antallet af institutioner og recidiv til ny kriminalitet. Det vil sige, at recidivrisikoen er større for dem med mange end dem med få overflytninger mellem institutioner. Da tilbageførsler netop kan ske med baggrund i ny kriminalitet, er dette resultat næppe overraskende.

Når der i øvrige tilfælde alene findes tendenser, men ikke signifikante forskelle, kan blandt andet bero på, at der er tale om meget små undergrupper. Jo færre personer, desto større usikkerhedsmargin, hvilket betyder, at recidivprocenterne skal adskille sig betydeligt, førend forskellene bliver stati-

²¹ En ung er blevet udskrevet i løbet af sanktionens første fase uden at have opholdt sig på en institution og indgår derfor ikke i opgørelsen angående antal institutioner i fase 2.

stisk signifikante. Desuden er det væsentligt at bemærke, at der her – som nævnt indledningsvis – alene er tale om simple sammenligninger, hvor der ikke tages højde for øvrige forskelle, hvilket vil sige, at en signifikant forskel i recidiv ikke nødvendigvis beror på antallet af institutioner, men kan skyldes forskelle i andre forhold.

De personer, der er interviewet til brug for denne evaluering, er også spurgt om, hvilke forhold der opleves at begrænse muligheden for at opretholde kontinuitet i sanktionsforløbet. Her nævnes økonomiske hensyn, som kan indebære, at billigere alternativer end en institutionsplads i samme regi som den sikrede institution søges. Betydningen af stor geografisk afstand til den sikrede institution, hvor den unge opholder sig i fase 1, nævnes også som en mulig årsag til et skifte, da øvrige hensyn, såsom kontakt til familien, vægtes i sådanne tilfælde. Desuden omtales kvaliteten og typen af den behandling, der finder sted på institutionen eller opholdsstedet. I nogle tilfælde vurderes denne kvalitet undervejs i forløbet at være for ringe, hvorfor det vælges at skifte institution eller opholdssted for den unge. I interviewene fremstår kontinuitet i sanktionsforløbet generelt som et område, der prioriteres, men samtidig pointeres det, at en individuel behandling af sagerne, hvor der er fokus på, om det pågældende behandlingstilbud matcher den unges behov samt udviklingen heri, er – og bør være – det styrende for sanktionens forløb.

6. Analyse af effekt af lovændringen vedrørende ungdomssanktions indhold

For at kunne vurdere, om lovændringen vedrørende ungdomssanktionens styrkelse har ændret sanktionens kriminalpræventive effekt, foretages binære regressionsanalyser med forskellige recidivkriterier. Den første analyse angår risikoen for generelt recidiv, dvs. hvorvidt de ungdomssanktionsdømte begår ny kriminalitet, der fører til en fældende strafferetlig afgørelse, uanset art. I og med at antallet af særlovsovertrædelser i høj grad afspejler politiets aktivitet på området, og der i øvrigt er store årlige variationer i dette antal, jf. det tidligere, er det valgt også at lave en analyse vedrørende risikoen for alene recidiv til straffelovskriminalitet. De efterfølgende regressionsanalyser angår alvorligt recidiv, målt som risikoen for henholdsvis recidiv til frihedsstraf og recidiv til personfarlig kriminalitet. I disse analyser, hvor ungdomssanktioner idømt før og efter lovændringen fra 2007 indgår med henblik på at vurdere, om lovændringen har betydning for recidivrisikoen, kontrolleres samtidig for betydningen af demografiske faktorer (køn og etnisk herkomst), forhold relateret til kriminaliteten, der førte til ungdomssanktionsdommen (antal medtiltalte, antal biforhold og hvorvidt den unge var vare-tægtsfængslet) og tidligere kriminalitet (kriminell debutalder og antal tidligere afgørelser).²²

²² Når det ikke er samtlige mulige variabler (jf. bilag 1), som inddrages i regressionsanalyserne, skyldes det, at flere af variablerne måler næsten det samme. Disse overlappende variabler er udeladt for at undgå risiko for multikollinearitet, som er et udtryk for, at inklusion af flere variabler, der måler det samme, vil kunne føre til beregningsproblemer. Desuden har det ikke været muligt at inkludere en variabel vedrørende kontinuitet i sanktionens forløb, da der i mange tilfælde ikke foreligger oplysninger herom, jf. det tidligere.

Slutmodellen, der fremgår af tabel 9, angående risikoen for generelt recidiv viser, at *køn*, *kriminell debutalder* og *antal biforhold* i ungdomssanktionsdommen hver for sig har betydning for recidivrisikoen:

- Piger har væsentlig lavere sandsynlighed for at recidivere end drenge.
- Jo flere biforhold i den aktuelle dom, desto højere recidivrisiko. Supplerende analyser viser, at recidivrisikoen stiger væsentligt, når antallet af biforhold, den unge er dømt for i ungdomssanktionsdommen, overstiger fem.
- De, der kriminalitetsmæssigt debuterer senere, har lavere recidivrisiko end dem, som gør det tidligt (15 år).

Tabel 9. Regressionsanalyse vedrørende risiko for generelt recidiv. Slutmodel.²³

Variabel	Signifikansniveau	OR	95 pct. konfidensinterval for OR	
			Nedre	Øvre
Piger		1		
Drenge	,000	7,996	3,780	16,917
Kriminel debutalder 15 år		1		
Kriminel debutalder senere end 15 år	,000	0,342	0,191	0,612
Ingen		1		
1 eller flere biforhold	,010	2,168	1,200	3,919

Den variabel, der måler sammenhængen mellem ungdomssanktionens styrkelse (eksperimental- og kontrolgruppe) og recidiv, er ikke signifikant ($p=0,675$) og er derfor ekskluderet fra modellen. Det vil sige, at dette forhold i sig selv ikke er med til at forklare forskelle i recidivrisikoen. Ligeledes gælder for de øvrige variabler, der ikke indgår i slutmodellen (etnisk herkomst, antal medtiltalte, varetægtsfængsling og antal tidligere afgørelser).

Der er desuden foretaget en regressionsanalyse, hvor recidivet er afgrænset til alene at angå straffelovsovertrædelser. Slutmodellen for denne analyse minder meget om resultatet for analysen vedrørende generelt recidiv, idet faktorerne *køn* og *antal biforhold* indgår.²⁴ Disse to forhold er således med til at forklare forskelle i unges risiko for at begå ny straffelovskriminalitet. Faktoren *ungdomssanktionens styrkelse*, der er af størst interesse i denne evalueringssammenhæng, er insignifikant med en p-værdi på 0,132 og indgår derfor ikke i slutmodellen.

Analysen af risikoen for recidiv til frihedsstraf viser i tabel 10, at *ungdomssanktionens styrkelse* (eksperimental- og kontrolgruppe), *køn*, *kriminell debutalder* og *antal biforhold* i ungdomssanktionsdommen hver for sig har betydning for recidivrisikoen:

- Eksperimentalgruppens unge (idømt en ungdomssanktion efter lovændringen i 2007) har en lavere risiko for at recidivere til en frihedsstraf end unge fra kontrolgruppen (idømt en ungdomssanktion før lovændringen i 2007).
- Piger har lavere risiko for at recidivere til frihedsstraf end drenge.

²³ Startmodellen fremgår af bilag 2.

²⁴ Start- og slutmodel fremgår af bilag 4.

- De, der kriminalitetsmæssigt debuterer senere, har lavere recidivrisiko end dem, som gør det tidligt (15 år).
- Jo flere biforhold i den aktuelle dom, jo højere risiko for at recidivere til frihedsstraf. Igen ses af supplerende analyser, at recidivrisikoen stiger væsentligt, når antallet af biforhold, den unge er dømt for i ungdomssanktionsdommen, overstiger fem.

Tabel 10. Regressionsanalyse vedrørende risiko for recidiv til frihedsstraf. Slutmodel.²⁵

Variabel	Signifikansniveau	OR	95 pct. konfidensinterval for OR	
			Nedre	Øvre
Kontrolgruppe		1		
Eksperimentalgruppe	,049	0,625	0,392	0,998
Piger		1		
Drenge	,000	7,520	2,545	22,217
Kriminel debutalder 15 år		1		
Kriminel debutalder senere end 15 år	,001	0,345	0,188	0,632
Ingen biforhold		1		
1 eller flere biforhold	,001	2,811	1,546	5,110

Signifikansniveauet for sammenhængen mellem recidivrisikoen for henholdsvis kontrol- og eksperimentalgruppen er 4,9 pct., og dermed tæt på den almindeligt accepterede grænse for, at sammenhængen ikke er tilfældig. De viste OR-værdier i tabellen angiver, at risikoen for at recidivere til frihedsstraf beregnes til et sted mellem 0,392 og 0,998 gange mindre for eksperimentalgruppen end for kontrolgruppen, hvilket svarer til 0,625 iberegnet sikkerhedsintervaller. Dette spænd afspejler sig også i effektstørrelsen, som – inklusive sikkerhedsintervaller – beregnes til at være et sted mellem 0,1 pct. til 52 pct. reduktion i recidivet.²⁶

En anden måde at afgrænse mere alvorlig kriminalitet er ud fra, om der er tale om personfarlig kriminalitet. Der er også foretaget en regressionsanalyse af risikoen for denne form for recidiv. Slutmodellen for denne analyse indeholder stort set de samme faktorer som analysen vedrørende recidiv til frihedsstraf: *ungdomssanktionens styrkelse (eksperimental- og kontrolgruppe)*, *køn* og *antal biforhold*.²⁷ Disse tre forhold er således med til at forklare forskelle i unges risiko for at begå ny kriminalitet af personfarlig karakter. Faktoren *ungdomssanktionens styrkelse*, der er af størst interesse i denne evalueringssammenhæng, er signifikant med en p-værdi på 0,002, dvs. at der er 99,8 pct. sandsynlighed for, at den viste sammenhæng ikke er tilfældig. OR-værdien ligger (inklusive sikkerhedsintervaller) i intervallet 0,274 til 0,744. Dette spænd afspejles igen i effektstørrelsen, som med sikkerhedsintervaller beregnes til at være et sted mellem 16 pct. og 72 pct. reduktion vedrørende denne form for recidiv.

²⁵ Startmodellen fremgår af bilag 3.

²⁶ Den udregnede effektstørrelse er Cohens d.

²⁷ Start- og slutmodel fremgår af bilag 5.

7. Opsamling og diskussion

Det er undersøgt, hvorvidt en lovændring fra 2007 vedrørende styrkelse af ungdomssanktionens indhold har haft betydning for sanktionens kriminalpræventive effekt. Undersøgelsen er baseret på en sammenligning af recidivet blandt to grupper af unge, som er idømt en ungdomssanktion henholdsvis før (kontrolgruppen) og efter (eksperimentalgruppen) lovændringen.

Den observerede generelle recidivprocent er lidt, men ikke signifikant, lavere blandt dem, der er idømt en ungdomssanktion efter lovændringen i 2007 i forhold til de unge, der er idømt en ungdomssanktion tidligere. Der synes samtidig at være en tendens til, at andelen, der recidiverer, mindsker jo senere i undersøgelsesperioden, den unge er idømt en ungdomssanktion. Den observerede recidivprocent med hensyn til andelen, der begår så alvorlig kriminalitet i observationsperioden, at det fører til en frihedsstraf, eller som begår personfarlig kriminalitet, er signifikant mindre blandt unge, der er idømt en ungdomssanktion efter 2007 i forhold til dem, der er dømt tidligere. Disse forskelle i de observerede recidivprocenter siger dog ikke noget om, hvorvidt ungdomssanktionens kriminalpræventive effekt er styrket efter lovændringen fra 2007, idet der kan være andre faktorer, der indvirker på recidivrisikoen for de to grupper af unge. En sammenligning af de to grupper viser, at der blandt eksperimentalgruppen er en større andel piger, en større andel med dansk baggrund, og en større andel, der har begået den kriminalitet, som førte til idømmelse af en ungdomssanktion, alene. Videre analyser viser, at de dømtes køn, antallet af biforhold i ungdomssanktionsdommen og kriminel debutalder har sammenhæng med risikoen for recidiv.

En analyse, hvor der tages højde for de nævnte forhold og forskelle, viser, at risikoen for overhovedet at recidivere i en toårig observationsperiode efter sanktionens ophør ikke er signifikant forskellig for de unge, der er idømt en ungdomssanktion efter lovændringen i 2007 i forhold til dem, der er idømt en ungdomssanktion tidligere. Tilsvarende gælder for så vidt angår straffelovsrecidiv. Analyser, der alene angår mere alvorlig ny kriminalitet, dvs. kriminalitet som fører til en frihedsstraf, eller som angår personfarlig kriminalitet, viser derimod en signifikant mindre recidivrisiko for unge, der er idømt en ungdomssanktion efter lovændringen i 2007. Resultaternes sikkerhedsmargin er dog ret bred, hvilket betyder, at en beregning af den kriminalpræventive effektstørrelse af styrkelsen af ungdomssanktionen, for så vidt angår kriminalitet, der fører til en frihedsstraf, viser sig at spænde fra mindre end 1 til ca. 50 pct. reduktion i recidivrisikoen, mens den er på 16 til ca. 70 pct. reduktion, for så vidt angår personfarlig kriminalitet. Det skal understreges, at kriminalpræventive tiltag sjældent har effekter, som overstiger 20-25 pct.²⁸ Til spørgsmålet om effektens størrelse kan tilføjes, at der ikke er resultater, der peger i retning af en negativ effekt, og at en mindre effekt også vil være af betydning, idet målgruppen hører blandt de mere kriminelt belastede.

Med til vurderingen af resultaterne hører også, at der er forhold, som det i denne undersøgelse ikke har været muligt at tage højde for. Det gælder blandt andet risikoen for en periodeeffekt, idet der i undersøgelsesperioden er gennemført en retsreform, der i nogle år mindskede risikoen for opdagelse/

²⁸ Tanja Tambour Jørgensen, Britta Kyvsgaard, Anne-Julie Boesen Pedersen & Maria Libak Pedersen (2012): "Risikofaktorer, effektevalueringer og behandlingsprincipper. En forskningsoversigt." Justitsministeriets Forskningskontor.

strafforfølgning, ligesom der generelt siden 2006 er sket en mindskning i unges straffelovsovertrædelser, mens der har været store årlige variationer i sandsynligheden for at blive straffet for en særlovsovertrædelse. Disse forhold betyder, at det kan diskuteres, om det under alle omstændigheder ville være forventeligt, at de unge fra eksperimentalgruppen recidiverer sjældnere end de unge fra kontrolgruppen, fordi deres observationsperiode tidsmæssigt ligger senere. De nævnte ændringer afspejler sig dog ikke markant i antallet af frihedsstraffe, og da det netop er inden for den mere alvorlige form for kriminalitet, der ses en reduktion i recidivet blandt unge, som er idømt en ungdomssanktion efter lovændringen i 2007, må den nævnte periodeeffekt antages at betyde mindre for resultatet.

Et andet forhold, der skal tages med i betragtning, er, hvorvidt der er sket en ændring i, hvilke unge der indstilles til og idømmes en ungdomssanktion. Hvis der er sket en ændring i denne selektion med hensyn til faktorer, der er af betydning for recidivrisikoen, og som det ikke er muligt at tage højde for i analyserne, bør dette medtænkes ved vurdering af resultaterne. I interview med personer, der alle har stor erfaring med grundlaget for indstilling til en ungdomssanktion, peges på forskellige praksisændringer i perioden, som det ikke i alle tilfælde er muligt at inkludere betydningen af i analyserne. De interviewede mener blandt andet, at der i stigende grad lægges vægt på de unges motivation for at acceptere sanktionen og på samarbejdsrelationen til den unges familie, og at sanktionen i dag sjældnere anvendes i sager, der i øvrige tilfælde alene ville have medført en ganske kort frihedsstraf. Overordnet set peger flere af disse forhold i retning af en mindre recidivrisiko blandt eksperimentalgruppens unge end blandt kontrolgruppens, men entydigt er det ikke. Det betyder dog, at den fundne effekt kan tænkes at være influeret af andre forhold end sanktionens styrkelse. Generelt vurderes det imidlertid, at usikkerheden ved denne evalueringens resultater er relativ lille, og en særskilt undersøgelse af en eventuel *øget creaming* af unge til ungdomssanktionen tyder heller ikke på, at der i stigende grad er sket en selektion af de mindre belastede og mindre recidivtruede unge til en ungdomssanktion.

Det skal også bemærkes, at denne evaluering er baseret på ungdomssanktioner, der – af hensyn til den toårige afvikling og den toårige observationsperiode – er idømt inden marts 2009. Den styrkelse af ungdomssanktionen, der måtte være sket inden for de seneste år, er dermed ikke inkluderet. Ramboøll, der i 2012 evaluerede lovændringen med fokus på implementeringen af de nye redskaber i sanktionen, peger således på, at lovændringerne på det tidspunkt fortsat ikke var fuldt implementerede. Desuden vurderes det blandt socialrådgivere, som har erfaring med ungdomssanktionsforløb, og som er interviewet til brug for denne undersøgelse, at forvaltningen af nyere ungdomssanktionsforløb er forbedret. Både en øget opmærksomhed omkring sanktionstypen i forbindelse med lovændringen i 2007, udgivelse af rådgivende materiale m.v., oprettelse af ungesamråd og et øget omfang af fastlagte procedurer opleves at medvirke til mere kvalificerede sagsforløb.

Samlet set tyder denne evaluering på, at styrkelsen af ungdomssanktionen ikke har influeret på de dømtes sandsynlighed for igen at begå kriminalitet, men at den har derimod influeret positivt på de unges sandsynlighed for at begå alvorligere kriminalitet efter sanktionens ophør. Der er således færre

unge, der efter styrkelsen af sanktionen, begår personfarlig kriminalitet og/eller idømmes en frihedsstraf.

I Forskningskontorets tidligere effektevaluering af ungdomssanktionen var fokus spørgsmålet om, hvorvidt sanktionen har en bedre kriminalpræventiv effekt end den sanktion, den er et alternativ til, nemlig en ubetinget frihedsstraf. Resultaterne af den evaluering svarer til ovennævnte, nemlig at ungdomssanktionen ikke mindskede risikoen for tilbagefald generelt, men alene til recidiv til frihedsstraf. Samlet set kan det tyde på, at ungdomssanktionens effekt i forhold til at mindske de mere alvorlige former for recidiv ikke alene er forstærket via sanktionens styrkelse i 2007, men at denne effekt også gør sig gældende i forhold til unge, der er idømt en ubetinget frihedsstraf.²⁹ Der skal dog tages i betragtning, at den tidligere effektevaluering var forbundet med større metodemæssige usikkerheder og svagheder end den nuværende.

Det skal endelig nævnes, at det ikke har været muligt at påvise en særlig præventiv effekt af kontinuerlige forløb mellem fase 1 og fase 2 i ungdomssanktionen.

²⁹ Den gruppe af ungdomssanktionsdomme, som den tidligere evaluering byggede på, indgår vel at mærke også i denne evaluering som sammenligningsgrundlag.

Bilag 1

Kontrol- og eksperimentalgruppe fordelt efter den dømtes køn.

	Ungdomssanktion 2007-2009		Ungdomssanktion 2001-2006	
	Antal	Procent	Antal	Procent
Pige	26	18 %	29	7 %
Dreng	119	82 %	387	93 %
I alt	145	100 %	416	100 %

Kontrol- og eksperimentalgruppe fordelt efter den dømtes alder på gerningstidspunktet.

	Ungdomssanktion 2007-2009		Ungdomssanktion 2001-2006	
	Antal	Procent	Antal	Procent
15 år	71	49 %	192	46 %
16 år	60	41 %	167	40 %
17 år	14	10 %	57	14 %
I alt	145	100 %	416	100 %

Kontrol- og eksperimentalgruppe fordelt efter den dømtes herkomst og indvandrerstatus.

	Ungdomssanktion 2007-2009		Ungdomssanktion 2001-2006	
	Antal	Procent	Antal	Procent
Dansk oprindelse	94	65 %	199	48 %
Indvandrer	31	21 %	138	33 %
Efterkommer	20	14 %	79	19 %
I alt	145	100 %	416	100 %

Kontrol- og eksperimentalgruppe fordelt efter arten af den kriminalitet, der lå til grund for idømmelse af ungdomssanktionen.

	Ungdomssanktion 2007-2009		Ungdomssanktion 2001-2006	
	Antal	Procent	Antal	Procent
Voldtægt	0	0 %	13	3 %
Vold mod tjenestemand	5	3 %	10	2 %
Manddrab	1	1 %	0	0 %
Simpel vold (§ 244)	15	10 %	42	10 %
Alvorligere vold (§ 245)	23	16 %	54	13 %
Særlig alvorlig vold (§ 246)	0	0 %	1	0 %
Trusler og øvr. voldsforbrydel-	8	6 %	24	6 %
Tyveri/ brugstyveri	3	2 %	11	3 %
Røveri	86	59 %	242	58 %
Brandstiftelse	4	3 %	13	3 %
Andre ejendomsforbrydelser	0	0 %	2	0 %
Narkotikaforbrydelser	0	0 %	4	1 %
I alt	145	100 %	416	100 %

Kontrol- og eksperimentalgruppe fordelt efter varetægtsfængsling i forbindelse med ungdomssanktionsdom.

	Ungdomssanktion 2007-2009		Ungdomssanktion 2001-2006	
	Antal	Procent	Antal	Procent
Ikke varetægt	37	26 %	81	20 %
Varetægt	108	75 %	355	81 %
I alt	145	100 %	416	100 %

Kontrol- og eksperimentalgruppe fordelt antallet af biforhold i dommen.

	Ungdomssanktion 2007-2009		Ungdomssanktion 2001-2006	
	Antal	Procent	Antal	Procent
Ingen biforhold	34	23 %	77	19 %
1 biforhold	21	14 %	69	17 %
2-4 biforhold	44	30 %	123	30 %
5-10 biforhold	32	22 %	91	22 %
Mere end 10 biforhold	14	10 %	56	13 %
I alt	145	100 %	416	100 %

Kontrol- og eksperimentalgruppe fordelt antal medtiltalte.

	Ungdomssanktion 2007-2009		Ungdomssanktion 2001-2006	
	Antal	Procent	Antal	Procent
Ingen medtiltalte	73	50 %	160	38 %
1 medtiltalt	37	26 %	114	27 %
2 medtiltalte	16	11 %	82	20 %
3 eller flere medtiltalte	19	13 %	60	14 %
I alt	145	100 %	416	100 %

Kontrol- og eksperimentalgruppe fordelt den dømtes kriminelle debutalder.

	Ungdomssanktion 2007-2009		Ungdomssanktion 2001-2006	
	Antal	Procent	Antal	Procent
15 år	111	77 %	335	81 %
16 år	30	21 %	74	18 %
17 år	4	3 %	7	2 %
I alt	145	100 %	416	100 %

Kontrol- og eksperimentalgruppe fordelt efter antallet af tidligere afgørelser.

	Ungdomssanktion 2007-2009		Ungdomssanktion 2001-2006	
	Antal	Procent	Antal	Procent
Ingen tidligere afgørelser	73	50 %	192	46 %
1 tidl. afgørelse	36	25 %	99	24 %
2-3 tidl. afgørelser	32	22 %	102	25 %
4-5 tidl. afgørelser	3	2 %	14	3 %
Mere end 5 tidl. afgørelser	1	1 %	9	2 %
I alt	145	100 %	416	100 %

Domme fordelt efter arten og antallet af tidligere afgørelser.

	Ungdomssanktion 2007-2009		Ungdomssanktion 2001-2006	
	Antal	Procent	Antal	Procent
Ingen tidligere afgørelser	73	50 %	192	46 %
Ubetinget dom				
<i>Ingen</i>	141	97 %	394	95 %
<i>1 ubetinget dom</i>	3	2 %	20	5 %
<i>2 eller flere ubetingede domme</i>	1	1 %	2	0 %
Betinget dom				
<i>Ingen</i>	99	68 %	275	66 %
<i>1 betinget dom</i>	37	26 %	106	25 %
<i>2 eller flere betingede domme</i>	9	6 %	35	8 %
Bøder				
<i>Ingen</i>	104	72 %	279	67 %
<i>1 bøde</i>	27	19 %	88	21 %
<i>2 eller flere bøder</i>	14	10 %	49	12 %
Tiltalefrafald				
<i>Ingen</i>	139	96 %	383	92 %
<i>1 tiltalefrafald</i>	6	4 %	28	7 %
<i>2 eller flere tiltalefrafald</i>	0	0 %	5	1 %
Ungdomssanktioner				
<i>Ingen</i>	145	100 %	414	100 %
<i>1 ungdomssanktion</i>	0	0 %	2	1 %
<i>2 eller flere ungdomssanktio-</i>	0	0 %	0	0 %

Bilag 2

Regressionsanalyse vedrørende risiko for generelt recidiv. Startmodel.

Variabel	Signifikansniveau	OR	95 pct. konfidensinterval for OR	
			Nedre	Øvre
Kontrolgruppe		1		
Eksperimentalgruppe	,675	0,888	0,510	1,546
Piger		1		
Drenge	,000	8,364	3,706	18,873
Dansk herkomst	0,596	1		
Indvandrere	0,334	0,729	0,383	1,384
Efterkommere	0,542	0,786	0,363	1,703
Ingen biforhold		1		
1 eller flere biforhold	0,007	2,289	1,250	4,190
Ikke varetægtsfængslet		1		
Varetægtsfængslet	0,534	0,812	0,420	1,567
Ingen medtiltalte		1		
Medtiltalte	0,820	0,939	0,544	1,619
Kriminel debutalder 15 år		1		
Kriminel debutalder senere end 15 år	,000	0,337	0,186	0,611
Ingen tidligere kriminalitet		1		
Tidligere kriminalitet	0,560	1,176	0,682	2,029

Bilag 3

Regressionsanalyse vedrørende risiko for recidiv til frihedsstraf. Startmodel.

Variabel	Signifikansniveau	OR	95 pct. konfidensinterval for OR	
			Nedre	Øvre
Kontrolgruppe		1		
Eksperimentalgruppe	0,021	0,566	0,350	0,916
Piger		1		
Drenge	0,000	9,102	2,971	27,886
Dansk herkomst		1		
Indvandrere	0,339	0,742	0,433	1,272
Efterkommere	0,278	0,642	0,328	1,256
Ingen biforhold		1		
1 eller flere biforhold	0,000	3,044	1,650	5,614
Ikke varetægtsfængslet		1		
Varetægtsfængslet	0,887	0,959	0,541	1,700
Ingen medtiltalte		1		
Medtiltalte	0,127	0,691	0,430	1,110
Kriminel debutalder 15 år		1		
Kriminel debutalder senere end 15 år	0,000	0,314	0,168	0,587
Ingen tidligere kriminalitet		1		
Tidligere kriminalitet	0,207	0,736	0,457	1,185

Bilag 4

Regressionsanalyse vedrørende risiko for recidiv til straffelovskriminalitet. Startmodel.

Variabel	Signifikansniveau	OR	95 pct. konfidensinterval for OR	
			Nedre	Øvre
Kontrolgruppe		1		
Eksperimentalgruppe	0,132	0,703	0,445	1,112
Piger		1		
Drenge	0,006	3,122	1,387	7,028
Dansk herkomst		1		
Indvandrere	0,392	0,792	0,470	1,336
Efterkommere	0,050	0,525	0,276	0,999
Ingen biforhold		1		
1 eller flere biforhold	0,000	2,855	1,619	5,036
Ikke varetægtsfængslet		1		
Varetægtsfængslet	0,706	1,110	0,646	1,909
Ingen medtiltalte		1		
Medtiltalte	0,494	0,854	0,543	1,343
Kriminel debutalder 15 år		1		
Kriminel debutalder senere end 15 år	0,068	0,595	0,341	1,039
Ingen tidligere kriminalitet		1		
Tidligere kriminalitet	0,742	0,927	0,588	1,459

Regressionsanalyse vedrørende risiko for recidiv til straffelovskriminalitet. Slutmodel.

Variabel	Signifikansniveau	OR	95 pct. konfidensinterval for OR	
			Nedre	Øvre
Piger		1		
Drenge	0,002	3,336	1,553	7,163
Ingen biforhold		1		
1 eller flere biforhold	0,000	2,924	1,686	5,068

Bilag 5

Regressionsanalyse vedrørende risiko for recidiv til personfarlig kriminalitet. Startmodel.

Variabel	Signifikansniveau	OR	95 pct. konfidensinterval for OR	
			Nedre	Øvre
Kontrolgruppe		1		
Eksperimentalgruppe	0,001	0,419	0,250	0,702
Piger		1		
Drenge	0,015	3,977	1,308	12,088
Dansk herkomst		1		
Indvandrere	0,246	0,721	0,414	1,254
Efterkommere	0,167	0,608	0,300	1,232
Ingen biforhold		1		
1 eller flere biforhold	0,015	2,261	1,168	4,377
Ikke varetægtsfængslet		1		
Varetægtsfængslet	0,333	1,351	0,735	2,484
Ingen medtiltalte		1		
Medtiltalte	0,257	0,754	0,463	1,228
Kriminel debutalder 15 år		1		
Kriminel debutalder senere end 15 år	0,062	0,541	0,283	1,032
Ingen tidligere kriminalitet		1		
Tidligere kriminalitet	0,193	0,723	0,444	1,178

Regressionsanalyse vedrørende risiko for recidiv til personfarlig kriminalitet. Slutmodel.

Variabel	Signifikansniveau	OR	95 pct. konfidensinterval for OR	
			Nedre	Øvre
Kontrolgruppe		1		
Eksperimentalgruppe	0,002	0,451	0,274	0,744
Piger		1		
Drenge	0,017	3,743	1,271	11,017
Ingen biforhold		1		
1 eller flere biforhold	0,008	2,373	1,247	4,518